

## บทที่ 4

### แนวทางการปฏิบัติตามมาตรฐานและตัวชี้วัด ด้านการคุ้มครองผู้บริโภค

การปฏิบัติงานตามมาตรฐานและตัวชี้วัดด้านการคุ้มครองผู้บริโภค ในบทบาทขององค์กรปกครองส่วนท้องถิ่นนั้น ควรเป็นไปในทิศทางเดียวกันโดยให้ดำเนินการตามมาตรฐานและตัวชี้วัดด้านการคุ้มครองผู้บริโภคที่กำหนดไว้ในบทที่ 3 ทั้ง 4 ด้าน คือ

- 1) ด้านการเสริมสร้างศักยภาพและการสร้างเครือข่ายการมีส่วนร่วมของผู้บริโภค
- 2) ด้านการเผยแพร่ประชาสัมพันธ์การคุ้มครองผู้บริโภค
- 3) ด้านการตรวจสอบติดตามประเมินผลการคุ้มครองผู้บริโภค
- 4) ด้านการปฏิบัติหน้าที่ของนายตรวจซึ่งดวงวัด

ซึ่งทั้ง 4 ด้านนั้นทางองค์กรปกครองส่วนท้องถิ่นจะต้องปฏิบัติให้ได้อย่างน้อยที่สุดตามตัวชี้วัดขั้นพื้นฐาน ส่วนตัวชี้วัดขั้นพัฒนาขึ้นอยู่กับองค์กรปกครองส่วนท้องถิ่นจะพิจารณาดำเนินการตามศักยภาพ ความจำเป็น และความเหมาะสมของแต่ละท้องถิ่น

โดยการดำเนินงานทั้ง 4 ด้านดังกล่าว มีขั้นตอนดังต่อไปนี้

- 1) การแต่งตั้งคณะกรรมการคุ้มครองผู้บริโภคประจำองค์กรปกครองส่วนท้องถิ่น หรือมอบหมายภารกิจด้านการคุ้มครองผู้บริโภคให้กับคณะกรรมการที่องค์กรปกครองส่วนท้องถิ่นให้ทำงานเชิงบูรณาการในภารกิจต่างๆ ที่เกี่ยวข้องสัมพันธ์กัน
- 2) การจัดทำแผนแม่บทด้านการคุ้มครองผู้บริโภค
- 3) การนำเสนอแผนแม่บทด้านการคุ้มครองผู้บริโภคต่อเวทีประชาคมเพื่อรับฟังความคิดเห็น
- 4) การบรรจุแผนแม่บทด้านการคุ้มครองผู้บริโภคเข้าในแผนพัฒนาท้องถิ่น
- 5) การดำเนินการตามแผนแม่บทด้านการคุ้มครองผู้บริโภค
- 6) การจัดทำรายงานต่อคณะกรรมการคุ้มครองผู้บริโภคประจำองค์กรปกครองส่วนท้องถิ่นหรือคณะกรรมการบูรณาการ
- 7) การติดตามและประเมินผลการดำเนินงานด้านการคุ้มครองผู้บริโภค

สำหรับรายละเอียดการดำเนินการและแนวทางการปฏิบัติในแต่ละขั้นตอน มีดังนี้

#### 4.1 การแต่งตั้งคณะกรรมการคุ้มครองผู้บริโภคประจำองค์กรปกครองส่วนท้องถิ่น

องค์กรปกครองส่วนท้องถิ่นดำเนินการแต่งตั้งคณะกรรมการคุ้มครองผู้บริโภคประจำองค์กรปกครองส่วนท้องถิ่น ซึ่งในเบื้องต้นควรประกอบไปด้วย

- |  |                            |
|--|----------------------------|
| 1. นายองค์กรปกครองส่วนท้องถิ่น               | ประธานกรรมการ              |
| 2. ประธานสภาท้องถิ่น                         | กรรมการ                    |
| 3. รองนายองค์กรปกครองส่วนท้องถิ่น            | กรรมการ                    |
| 4. ผู้แทนหน่วยราชการที่เกี่ยวข้อง            | กรรมการ                    |
| 5. ผู้นำชุมชนหรือผู้แทนประชาคม               | กรรมการ                    |
| 6. ผู้แทนชมรม/สมาคมด้านการคุ้มครองผู้บริโภค  | กรรมการ                    |
| 7. ผู้แทนกลุ่มผู้ประกอบการ                   | กรรมการ                    |
| 8. นิติกร                                    | กรรมการ                    |
| 9. ปลัดองค์กรปกครองส่วนท้องถิ่น              | กรรมการและเลขานุการ        |
| 10. เจ้าพนักงาน/เจ้าหน้าที่ที่ได้รับมอบหมาย* | กรรมการและผู้ช่วยเลขานุการ |

\*เจ้าพนักงาน/เจ้าหน้าที่ที่ได้รับมอบหมาย หมายถึง บุคลากรที่องค์กรปกครองส่วนท้องถิ่นแต่งตั้งให้ทำหน้าที่ดูแลงานด้านการคุ้มครองผู้บริโภค ทั้งนี้หากเป็นภารกิจของสำนักงานคณะกรรมการอาหารและยาให้เตรียมความพร้อมของเจ้าหน้าที่ตามขั้นตอนดังนี้

\*1) เสนอชื่อพนักงานเจ้าหน้าที่เพื่อให้สำนักงานคณะกรรมการอาหารและยา ดำเนินการแต่งตั้งให้เป็นพนักงานเจ้าหน้าที่ผู้มีอำนาจตามกฎหมายที่เกี่ยวข้อง

\*2) พนักงานเจ้าหน้าที่ที่ได้รับการแต่งตั้งตามข้อ 1) ต้องเข้ารับการอบรมจากสำนักงานคณะกรรมการอาหารและยา

\*3) อำนาจหน้าที่ของพนักงานเจ้าหน้าที่ให้เป็นไปตามกฎหมายที่เกี่ยวข้อง

\* หมายเหตุ : การปฏิบัติตามข้อ 1) – 3) อยู่ระหว่างการแก้ไขกฎหมายและระเบียบที่เกี่ยวข้องของสำนักงานคณะกรรมการอาหารและยา

ในภารกิจของสำนักงานคณะกรรมการคุ้มครองผู้บริโภคให้เตรียมความพร้อมของเจ้าหน้าที่ตามขั้นตอนดังนี้

1) พนักงานองค์กรปกครองส่วนท้องถิ่นเข้ารับการฝึกอบรมความรู้และเทคนิควิธีที่ส่วนกลาง (สคบ.)

2) ดำเนินการเผยแพร่และประชาสัมพันธ์ความรู้แก่ประชาชนในเขตองค์กรปกครองส่วนท้องถิ่นของตนผ่านทางสื่อวิทยุ สื่อสิ่งพิมพ์ หอกระจายข่าวอย่างต่อเนื่อง

แต่ถ้าเป็นภารกิจของสำนักชั่งตวงวัด กรมการค้าภายใน ให้มีการแต่งตั้งนายตรวจชั่งตวงวัด เพื่อให้มีอำนาจตามพระราชบัญญัติมาตราชั่งตวงวัด พ.ศ. 2542 (แก้ไขเพิ่มเติมถึง (ฉบับที่2) พ.ศ. 2549) คือ

1) องค์กรปกครองส่วนท้องถิ่นส่งเจ้าหน้าที่ที่มีความรู้พื้นฐาน เช่น ด้านช่าง ด้านวิศวกรรม เป็นต้น เข้ารับการฝึกอบรมกับสำนักชั่งตวงวัด กรมการค้าภายใน เพื่อทำหน้าที่เป็นนายตรวจชั่งตวงวัด

2) สำนักชั่งตวงวัด กรมการค้าภายใน พิจารณาแต่งตั้งเจ้าหน้าที่ขององค์กรปกครองส่วนท้องถิ่น ที่ผ่านการอบรมเพื่อทำหน้าที่เป็นนายตรวจชั่งตวงวัด

3) นายตรวจชั่งตวงวัดปฏิบัติหน้าที่การออกตรวจเครื่องชั่งตวงวัด ตามแผนปฏิบัติงาน/ หรือเมื่อได้รับคำร้องเรียนภายใต้พระราชบัญญัติมาตราชั่งตวงวัด พ.ศ. 2542 (แก้ไขเพิ่มเติมถึง (ฉบับที่2) พ.ศ. 2549)

ในการแต่งตั้งคณะกรรมการฯ ทางองค์กรปกครองส่วนท้องถิ่นควรมีการเชิญผู้เชี่ยวชาญของท้องถิ่นเข้าร่วมเป็นคณะกรรมการ ซึ่งผู้เชี่ยวชาญควรประกอบด้วยกรรมการคุ้มครองผู้บริโภค กรรมการด้านอาหารและยา และกรรมการด้านการชั่งตวงวัด

ทั้งนี้ จำนวนคณะกรรมการอาจเพิ่มหรือลดได้ตามความจำเป็นและความพร้อมขององค์กรปกครองส่วนท้องถิ่นแต่ละแห่ง

แต่หากองค์กรปกครองส่วนท้องถิ่นใดที่ยังไม่มีความพร้อมหรือยังไม่มีศักยภาพด้านการคุ้มครองผู้บริโภค ให้มอบหมายภารกิจที่เกี่ยวข้องกับการคุ้มครองผู้บริโภค ให้คณะกรรมการที่องค์กรปกครองส่วนท้องถิ่นแต่งตั้งให้ทำงานเชิงบูรณาการในภารกิจต่างๆ ที่เกี่ยวข้องสัมพันธ์กัน รับผิดชอบภารกิจด้านการคุ้มครองผู้บริโภคได้

คณะกรรมการทั้ง 2 รูปแบบที่องค์กรปกครองส่วนท้องถิ่นแต่งตั้งขึ้นมีอำนาจหน้าที่ดังนี้

1) กำหนดนโยบายด้านการคุ้มครองผู้บริโภค ให้สอดคล้องกับนโยบายของประเทศของจังหวัด และของพื้นที่

2) พิจารณาแผนแม่บทด้านการคุ้มครองผู้บริโภค

3) รับทราบผลการดำเนินงานและให้ข้อเสนอแนะเพิ่มเติม

4) ติดตามประเมินผลการดำเนินงานขององค์กรปกครองส่วนท้องถิ่น

## 4.2 การจัดทำแผนแม่บทด้านการคุ้มครองผู้บริโภค

องค์กรปกครองส่วนท้องถิ่นดำเนินการจัดทำแผนแม่บทด้านการคุ้มครองผู้บริโภค โดยแผนแม่บทควรมีระยะเวลา 3-5 ปี โดยพิจารณาจากนโยบายแนวทางที่คณะกรรมการคุ้มครองผู้บริโภคประจำองค์กรปกครองส่วนท้องถิ่นกำหนด ในส่วนของการจัดทำแผนแม่บทด้านการคุ้มครองผู้บริโภคนั้น องค์กรปกครองส่วนท้องถิ่นอาจดำเนินการได้ 3 แนวทาง ได้แก่

- (1) จัดจ้างสถาบันการศึกษาที่มีความเชี่ยวชาญด้านการคุ้มครองผู้บริโภค ดำเนินการจัดทำแผนแม่บทด้านการคุ้มครองผู้บริโภค
- (2) ส่งเจ้าหน้าที่เข้ารับการฝึกอบรมเกี่ยวกับการจัดทำแผนแม่บทด้านการคุ้มครองผู้บริโภค หรือการจัดการฝึกอบรมให้ความรู้ในการจัดทำแผนด้านการคุ้มครองผู้บริโภคให้แก่เจ้าหน้าที่ขององค์กรปกครองส่วนท้องถิ่น เพื่อให้เจ้าหน้าที่สามารถจัดทำแผนฯ ได้เอง
- (3) องค์กรบริหารส่วนตำบลหรือเทศบาลภายในจังหวัดรวมกลุ่มกันเพื่อทำโครงการจัดทำแผนแม่บทด้านการคุ้มครองผู้บริโภค โดยขอรับการสนับสนุนการดำเนินงานจากองค์กรบริหารส่วนจังหวัดเพื่อให้องค์กรบริหารส่วนจังหวัดเป็นผู้ประสานงานและอำนวยความสะดวกในการจัดทำแผนพัฒนาการคุ้มครองผู้บริโภค

## 4.3 การนำเสนอแผนแม่บทด้านการคุ้มครองผู้บริโภคต่อเวทีประชาคมเพื่อรับฟังความคิดเห็น

ภายหลังจากที่องค์กรปกครองส่วนท้องถิ่นดำเนินการจัดทำแผนแม่บทด้านการคุ้มครองผู้บริโภคเสร็จสิ้นแล้ว องค์กรปกครองส่วนท้องถิ่นจะต้องดำเนินการจัดรับฟังความคิดเห็นจากชาวบ้าน โดยการนำเสนอผ่านเวทีประชาคมเพื่อรับฟังความคิดเห็น และเสนอผลการรับฟังความคิดเห็นต่อคณะกรรมการคุ้มครองผู้บริโภคประจำองค์กรปกครองส่วนท้องถิ่น หรือคณะกรรมการบูรณาการ

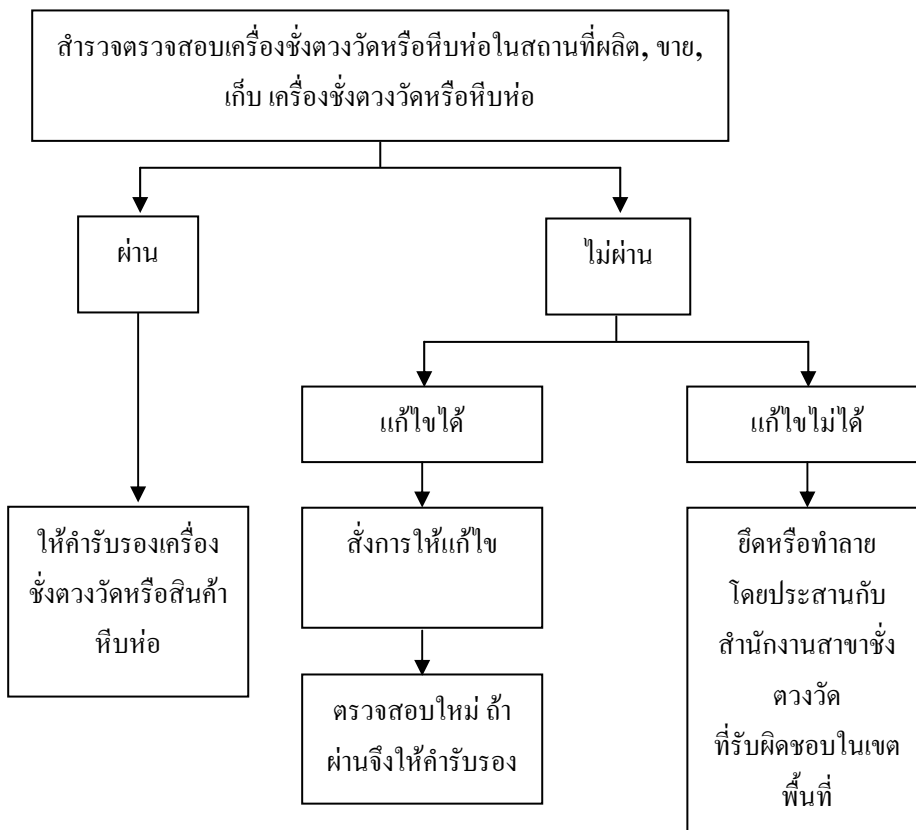
## 4.4 การบรรจุแผนแม่บทด้านการคุ้มครองผู้บริโภคไว้ในแผนพัฒนาท้องถิ่น

แผนแม่บทด้านการคุ้มครองผู้บริโภคที่ได้รับความเห็นชอบจากเวทีประชาคมและคณะกรรมการคุ้มครองผู้บริโภคประจำองค์กรปกครองส่วนท้องถิ่น หรือคณะกรรมการบูรณาการแล้ว ให้องค์กรปกครองส่วนท้องถิ่นบรรจุแผนแม่บทด้านการคุ้มครองผู้บริโภคไว้ในแผนพัฒนาท้องถิ่น

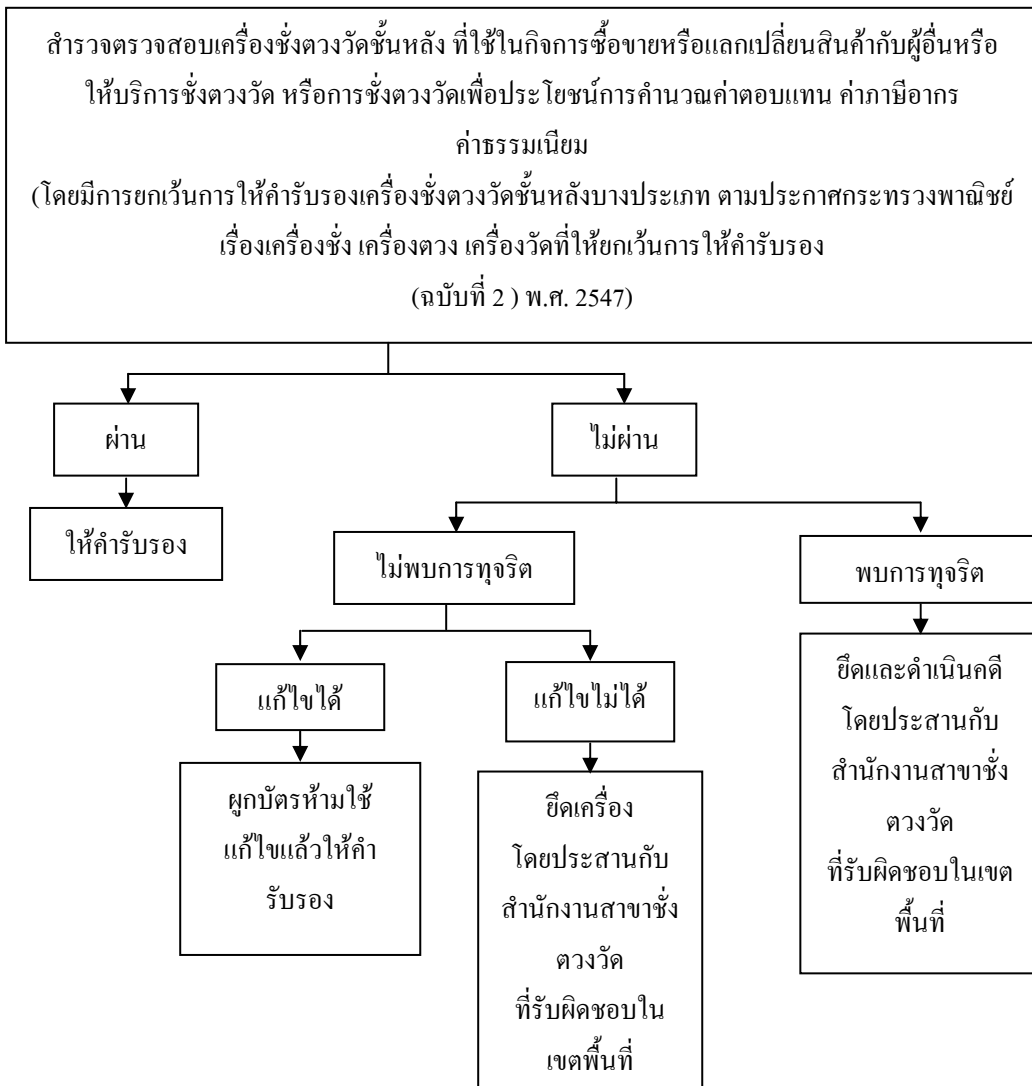
#### 4.5 การดำเนินการตามแผนแม่บทด้านการคุ้มครองผู้บริโภค

องค์กรปกครองส่วนท้องถิ่น ดำเนินการตามแผนแม่บทด้านการคุ้มครองผู้บริโภค โดยมีการพิจารณาคัดเลือกโครงการตามความสำคัญและกรอบงบประมาณ ในส่วนของการดำเนินการตามภารกิจด้านการปฏิบัติหน้าที่ของนายตรวจชั่งตวงวัดมีขั้นตอนการปฏิบัติงานที่แตกต่างจากภารกิจอื่นๆ ซึ่งรายละเอียดของการปฏิบัติงานของนายตรวจชั่งตวงวัดสามารถดำเนินการตามแผนภูมิ (ดูรายละเอียดในภาคผนวก ง) ดังนี้

**แผนภูมิการสำรวจตรวจสอบเครื่องชั่งตวงวัดหรือหีบห่อ  
ในสถานที่ผลิต,ขาย,เก็บ เครื่องชั่งตวงวัดหรือหีบห่อ**



**แผนภูมิการสำรวจตรวจสอบเครื่องชั่งตวงวัดชั้นหลัง**



### แผนภูมิการตรวจค้นสถานที่หรือยานพาหนะ

ตรวจค้นสถานที่หรือยานพาหนะใดๆ ที่มีเหตุอันควรสงสัยว่ามีการ  
กระทำความผิด ตาม พ.ร.บ.มาตราซั้งตวงวัด พ.ศ. 2542 หรือตาม  
ประมวลกฎหมายอาญามาตรา 270 , 271



ถ้าพบความผิดให้ยึดหรืออายัดและดำเนินคดีต่อไป  
โดยประสานกับสำนักงานสาขาซั้งตวงวัดที่รับผิดชอบในเขตพื้นที่

### ตัวอย่างภาพเครื่องซั้งประเภทเครื่องซั้งสปริง ที่ได้มีการดำเนินการตรวจสอบ



ภาพที่ 1 ภาพเครื่องซั้งที่ยังไม่มีการติดสติ๊กเกอร์  
ว่าได้รับการตรวจรับรองเครื่องซั้งจากนายตรวจซั้งตวงวัด



ภาพที่ 2 ภาพเครื่องชั่งที่ได้รับการตรวจรับรองเครื่องชั่งชั้นแรก และติดสติ๊กเกอร์ว่าเครื่องชั่งมีมาตรฐานเที่ยงตรงถูกต้องจากสำนักชั่งตวงวัด



ภาพที่ 3



ภาพที่ 4

ภาพที่ 3-4 ภาพด้านข้างของเครื่องชั่งที่ได้รับการตรวจรับรองเครื่องชั่งชั้นแรกแล้ว





ภาพที่ 5 ภาพเครื่องหมายคำรับรอง (ตราครุฑ)  
ซึ่งนำไปตอกลงบนเครื่องชั่งเมื่อผ่านการตรวจรับรองแล้ว  
ส่วนใหญ่จะประทับไว้ที่หน้าปิด หรือคันชั่ง

เครื่องชั่งสปริงจะประทับไว้ทั้งหมด 10 จุด เพื่อป้องกันการแก้ไขส่วนที่เปิดออกได้เพื่อทำการแก้ไข  
ภายในซึ่งปรับไว้ถูกต้องดีแล้วให้มีน้ำหนักผิดไปจากเดิม ถ้าผู้ใช้เครื่องเปิดฝาปะกับข้างเพื่อแก้ไขจะ  
สังเกตได้จากตราครุฑที่ประทับป้องกันไว้จะชำรุดเสียหายหรือถูกทำลายทำให้ง่ายต่อการพิสูจน์ว่าเครื่อง  
ชั่งได้ถูกผู้ใช้แก้ไขภายใน



ภาพที่ 6 ภาพค้อนน้ำหนักแบบมาตรา  
เครื่องมืออนาถตรวจชั่งตวงวัดในการทดสอบน้ำหนักเครื่องชั่ง



ภาพที่ 7



ภาพที่ 8

ภาพที่ 7-8 ภาพการเทียบตมน้ำหนักบนเครื่องชั่ง  
ซึ่งนายตรวจจะดำเนินการเทียบน้ำหนักจากน้อยไปหามาก

#### 4.6 การจัดทำรายงานเสนอคณะกรรมการคุ้มครองผู้บริโภคประจำองค์กรปกครองส่วนท้องถิ่น

ภายหลังจากดำเนินการตามแผนงานเพื่อการคุ้มครองผู้บริโภค โครงการด้านการคุ้มครองผู้บริโภคแล้ว องค์กรปกครองส่วนท้องถิ่นต้องรวบรวมข้อมูลการดำเนินงานต่างๆ จัดทำเป็นรายงานเสนอต่อคณะกรรมการฯ

#### 4.7 การติดตามและประเมินผลการดำเนินงานด้านการคุ้มครองผู้บริโภค

คณะกรรมการคุ้มครองผู้บริโภคประจำองค์กรปกครองส่วนท้องถิ่น ทำหน้าที่ติดตามและประเมินผลการดำเนินงานด้านการคุ้มครองผู้บริโภค โดยมีขั้นตอนดังนี้

- 1) พิจารณารายงานการดำเนินงานขององค์กรปกครองส่วนท้องถิ่น และ/หรือ คณะกรรมการคุ้มครองผู้บริโภคประจำองค์กรปกครองส่วนท้องถิ่น ดำเนินการติดตามและประเมินผลโดยการสังเกต ดำรวจ หรือสัมภาษณ์
- 2) คณะกรรมการเสนอความคิดเห็นเพื่อการแก้ไขปรับปรุงหรือการพัฒนาด้านการคุ้มครองผู้บริโภคต่อไป

แผนภูมิการปฏิบัติงานด้านการคุ้มครองผู้บริโภค

